

# Camtasia Studio



## Лекція 7. Налаштування параметрів кодування деяких відеоформатів

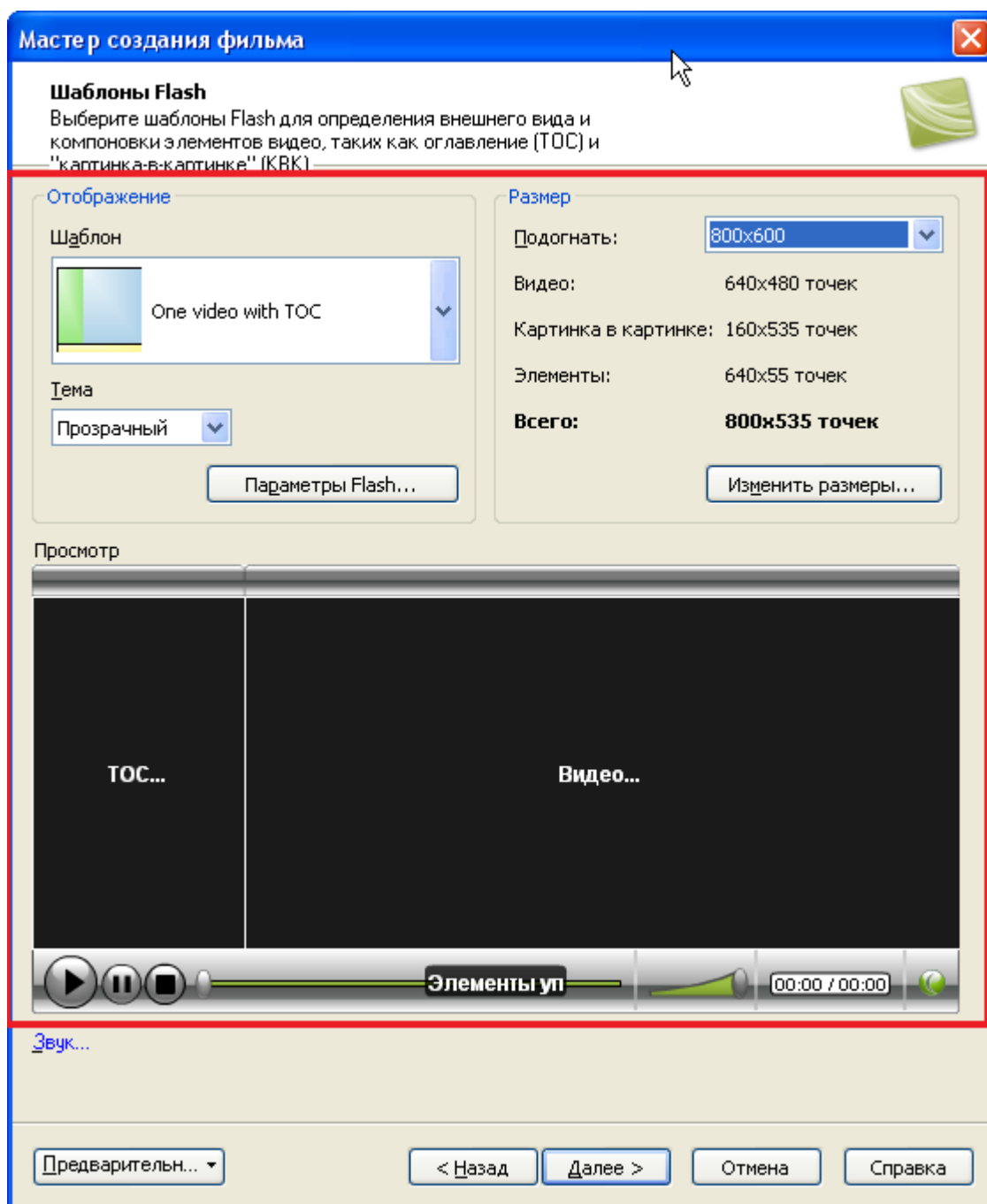
### ЗМІСТ

Запис у форматі MP4/FLV/SWF .....	2
Налаштування основних параметрів .....	2
Налаштування параметрів окремих елементів зображення .....	4
Запис у форматі MP4/FLV/SWF .....	2
Налаштування основних параметрів .....	2
Налаштування параметрів окремих елементів зображення .....	4
Перехід до налаштувань .....	4
Параметри основного зображення .....	4
Налаштування аудіо .....	5
Налаштування змісту .....	6
Налаштування елементів керування .....	7

## Запис у форматі MP4/FLV/SWF

### Налаштування основних параметрів

У вікні **Шаблони Flash (Flash Controller)** вибирають і налаштовують зовнішній вигляд кадру відеоуроку і встановлюють наявність у ньому тих чи інших елементів.



**Рис. 7.1.** Налаштування зовнішнього вигляду кадру відеоуроку

У списку, **Формат (File format)** вибирають відеоформат, в якому буде зберігатися відеоурок. Зазвичай використовують формат **MP4 (MPEG-4 AVC)**. Це найбільш оптимальний варіант для довгого і динамічного відеоуроку. Якщо Flash Player не приймає формат **MPEG-4 AVC**, можна вибрати формат **FLV**. Формат

**SWF** зазвичай використовують для коротких записів (до 15 хвилин) без використання ефектів.

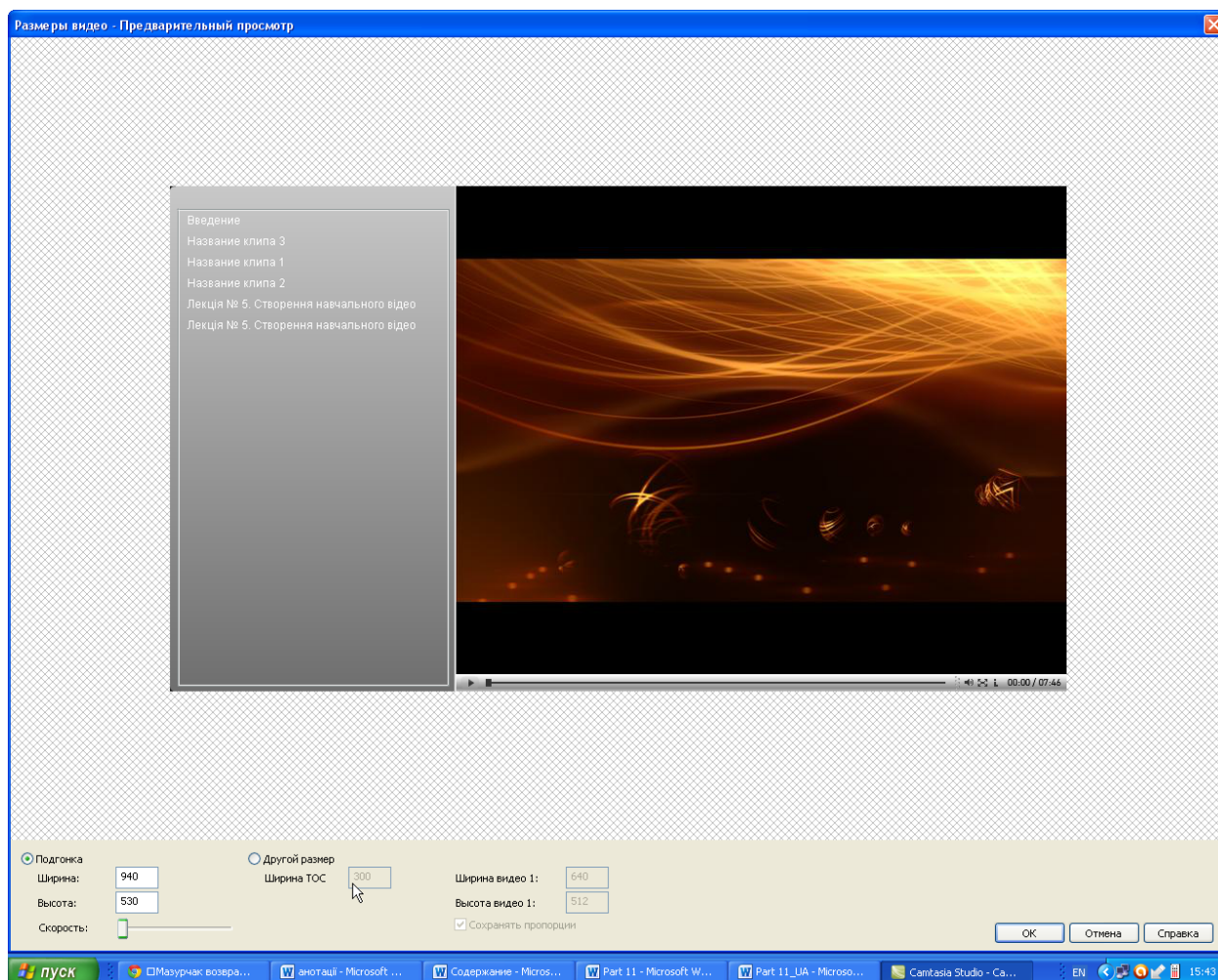
Зовнішній вигляд програвача відеоуроку визначається параметром, обраним в списку **Controller**. Крім того, вибір контролера впливає на доступність відображення в відеоуроці деяких елементів (зміст, тести тощо)

Найчастіше використовують контролери **ExpressShow** або **Classic**, які забезпечують відображення практично всіх елементів відеоуроку.

Крім того, в цьому випадку можна встановити відображення змісту відеоуроку і зображення ефекту "картинка в картинці" в окремо розташованій панелі в лівій частині екрана. Для цього повинен бути встановлений прапорець **Two Videos Side-by-Side**.

У списку, **Тема (Theme)** можна вибрати кольорову тему, яка буде використана в оформленні програвача. Для різних контролерів доступні різні теми.

У списку, **Розмір відео (Video size)** вибирають розмір зображення всього екрану, включаючи елементи програвача. Ці розміри можна не тільки вибрати зі списку, але і налаштувати самостійно. Для цього слід вибрати параметр **Змінити розміри (Custom)**, після чого з'явиться вікно налаштування.



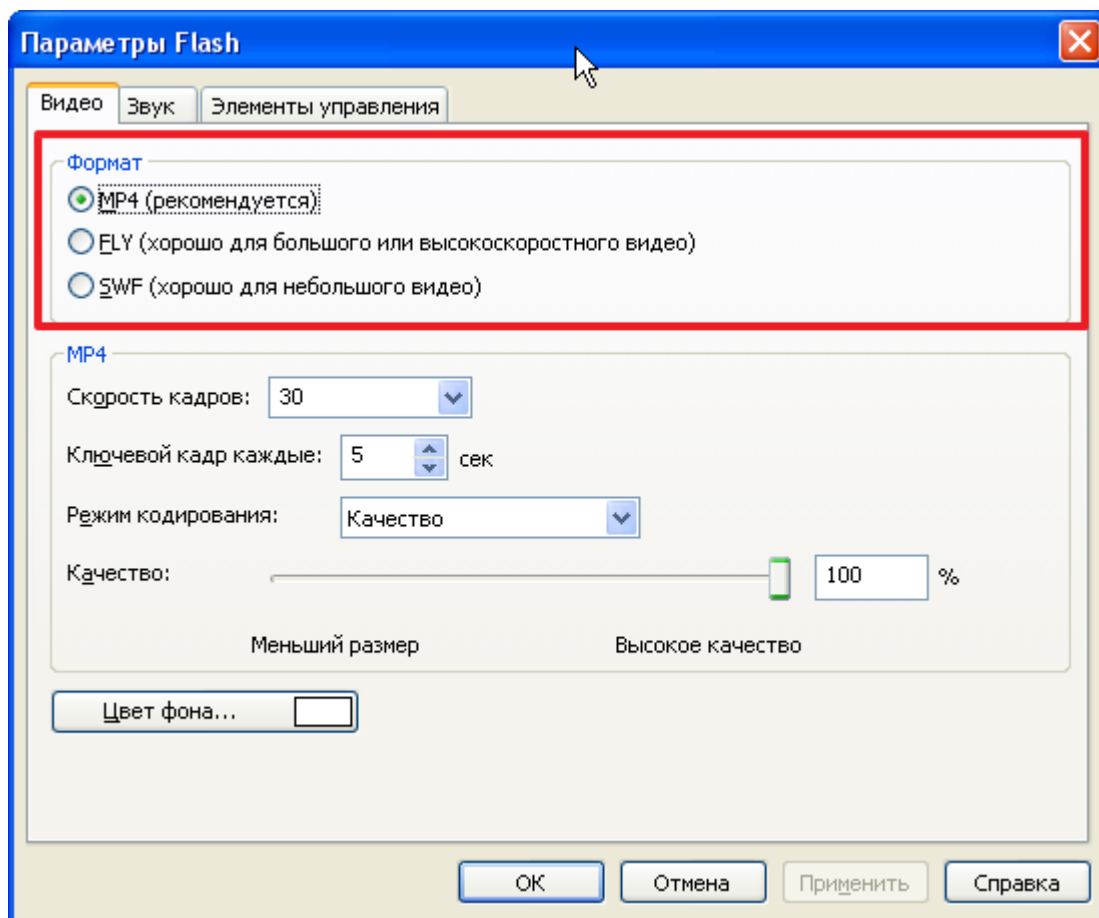
**Рис. 7.2.** Налаштування розмірів зображення

Встановивши перемикач **Інший розмір (Fit in)**, і користуючись регулятором **Зберегти пропорції (Ratio)** і полями **Ширина (Width)** і **(Height)** можна керувати загальним розміром зображення.

## Налаштування параметрів окремих елементів зображення

### Перехід до налаштувань

Для налаштування параметрів слід натиснути кнопку **Параметри Flash (Flash Options)**. Можна також клацнути мишею по назві елемента, який налаштовується (**PIP, TOC**). Налаштування проводяться у вкладках діалогового вікна.



**Рис. 7.3.** Налаштування параметрів основного зображення

Набір вкладок цього вікна, а також склад елементів у них визначається обраним контролером.

### Параметри основного зображення

Налаштування параметрів основного зображення роблять в закладці **Відео (Video)**.

У списку, **Швидкість кадрів (Frame rate)** вибирають частоту кадрів. Зазвичай встановлюють параметр **Автоматично (Automatic)**. При дуже низькій частоті

кадрів анімація виглядає так, як ніби вона зупиняється і починається, при дуже високій частоті кадрів відбувається розмиття деталей анімації.

У лічильнику **Ключовий кадр кожні (Key frame every)** встановлюється часовий інтервал *ключових кадрів*. Чим більш динамічне зображення показується в уроці, тим меншим повинен бути інтервал.

У списку, **Режим кодування (Encoding mode)** вибирають режим кодування (**Quality** або **Bitrate**). А за допомогою повзунка вибирають якість (**Quality**) або швидкість відеопотоку (**Bitrate**).

Деякі кліпи в проекті можуть мати розмір менше обраного розміру зображення. Клацнувши по кнопці **Колір фону (Background color)** можна вибрати колір фону області екрану за межами зображення таких кліпів.

### Налаштування аудіо

Настройку параметрів звуку виробляють в закладці **Звук (Audio)**.

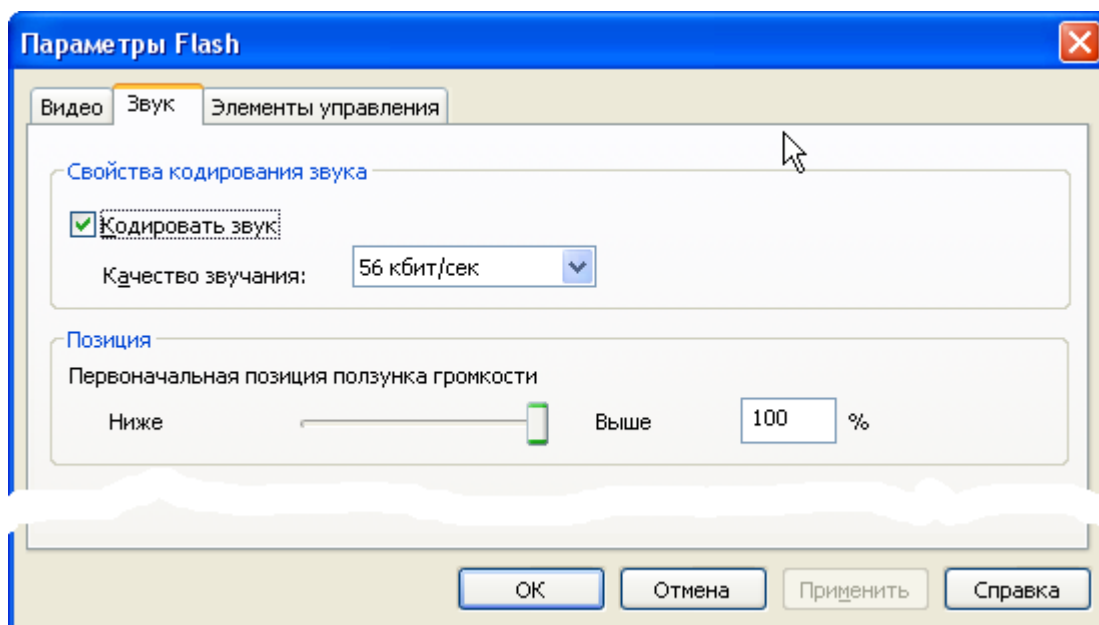


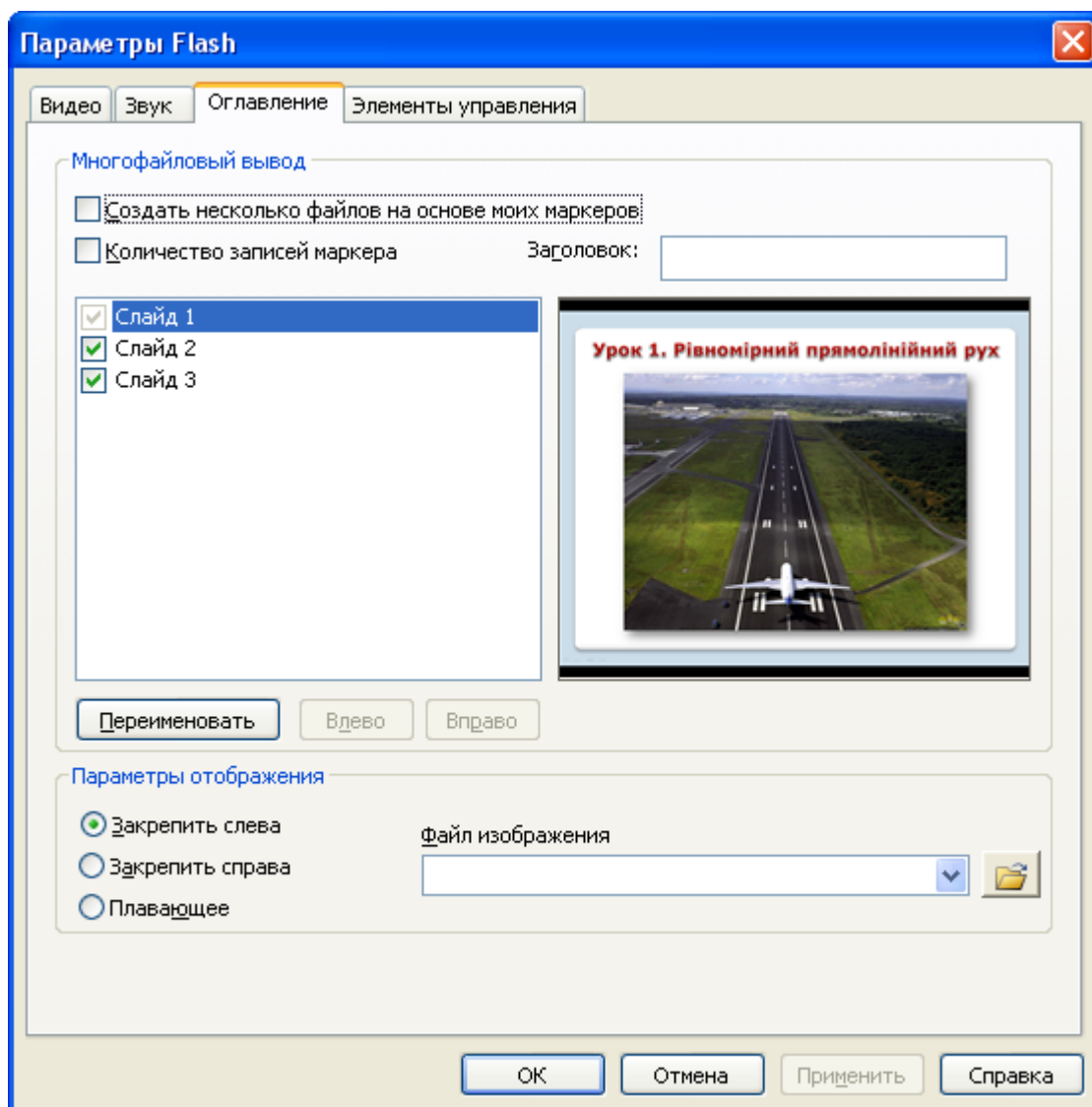
Рис. 7.4. Налаштування параметрів звуку

У списку, **Якість звуку (Bitrate)** вибирають якість звуку, а за допомогою регулятора **Початкова позиція повзунка гучності (Initial volume slider position)** вибирають вихідне положення регулятора рівня гучності в програвачі.

При виборі контролера **No Controls**, регулятор **Початкова позиція повзунка гучності (Initial volume slider position)**

## Налаштування змісту

Налаштування параметрів змісту відеоуроку виробляють в закладці **Зміст (Table of Contents)**.



**Рис. 7.5.** Налаштування змісту

Для нумерації змісту слід встановити прапорець **Кількість записів маркера (Number marker entries)**.

Зміст формується з імен маркерів, тестів та опитувань. Для включення в зміст слід встановити прапорець у відповідному імені.

Будь-який пункт змісту можна перейменувати. Для цього слід виділити його, натиснути функціональну клавішу **F2** або кнопку **Перейменувати (Rename)**, ввести потрібну назву і натиснути клавішу **Enter**.

Також можна будь-який пункт зробити підпунктом. Для цього слід виділити його і натиснути кнопку **Праворуч (Move right)**. Для того щоб повернути пункт в звичайний стан, слід натиснути кнопку **Ліворуч (Move left)**.

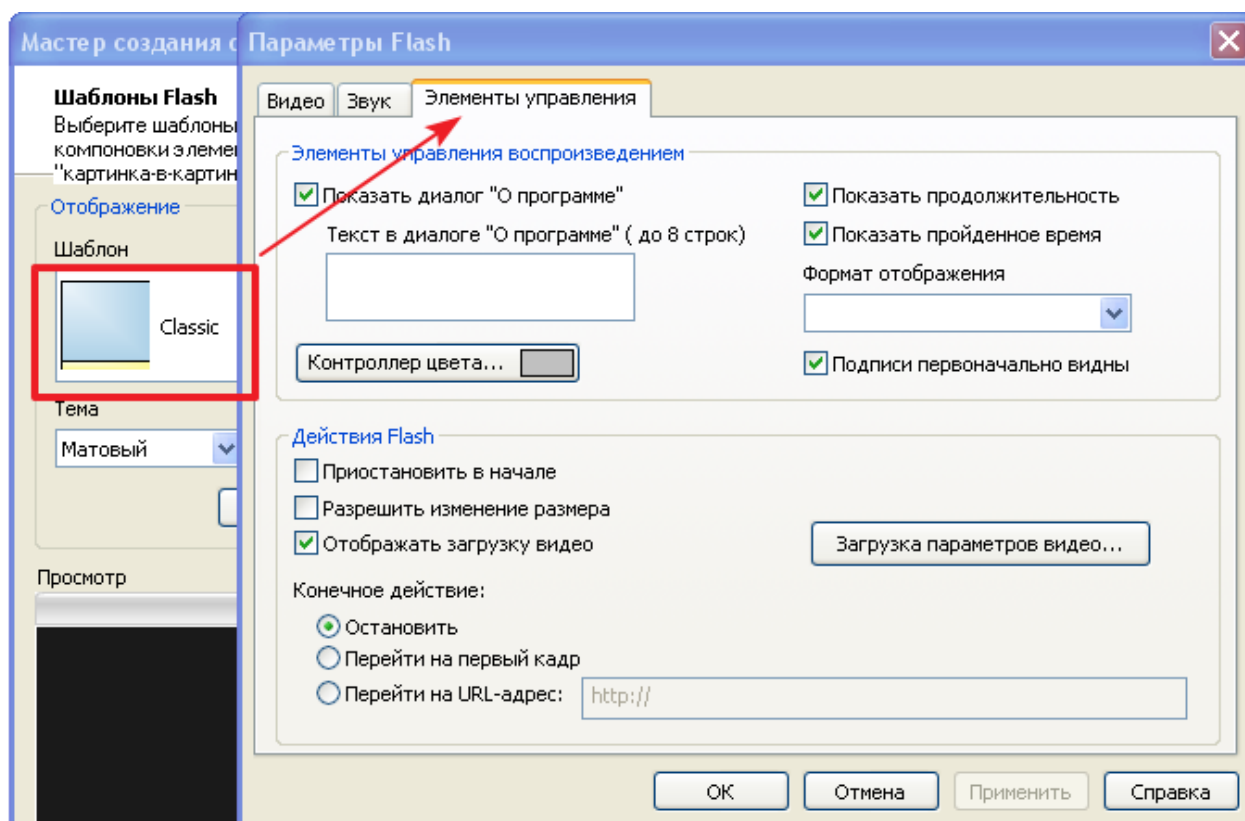
Якщо відеоурок зберігається з використанням контролера **ExpressShow**, для змісту в полі **Заголовок (Title)** можна вказати заголовок. Крім того, в розділі **Параметри відображення (Display options)** можна вибрати розташування панелі змісту: закріплена ліворуч від основного відео **Закріпити ліворуч (Fixed-left)**, закріплена праворуч від основного відео **Закріпити праворуч (Fixed-right)** або плаваюча, яку можна буде переміщати в межах кадру (**Floating**).

Крім того, в цій вкладці можна встановити прапорець **Створити декілька файлів на основі моїх маркерів (Produce multiple files based on my markers)**, і тоді відео буде розділено на основі маркерів і при записі буде створений не один відеофайл, а декілька. Зазвичай це роблять під час запису тривалих відеоуроків.

Якщо у списку **Controller** вибрано параметр **No Controls**, вкладка називається **Multiple file output**. Незважаючи на те, що маркери в ній відображаються, зміст відеоуроку створити неможливо.

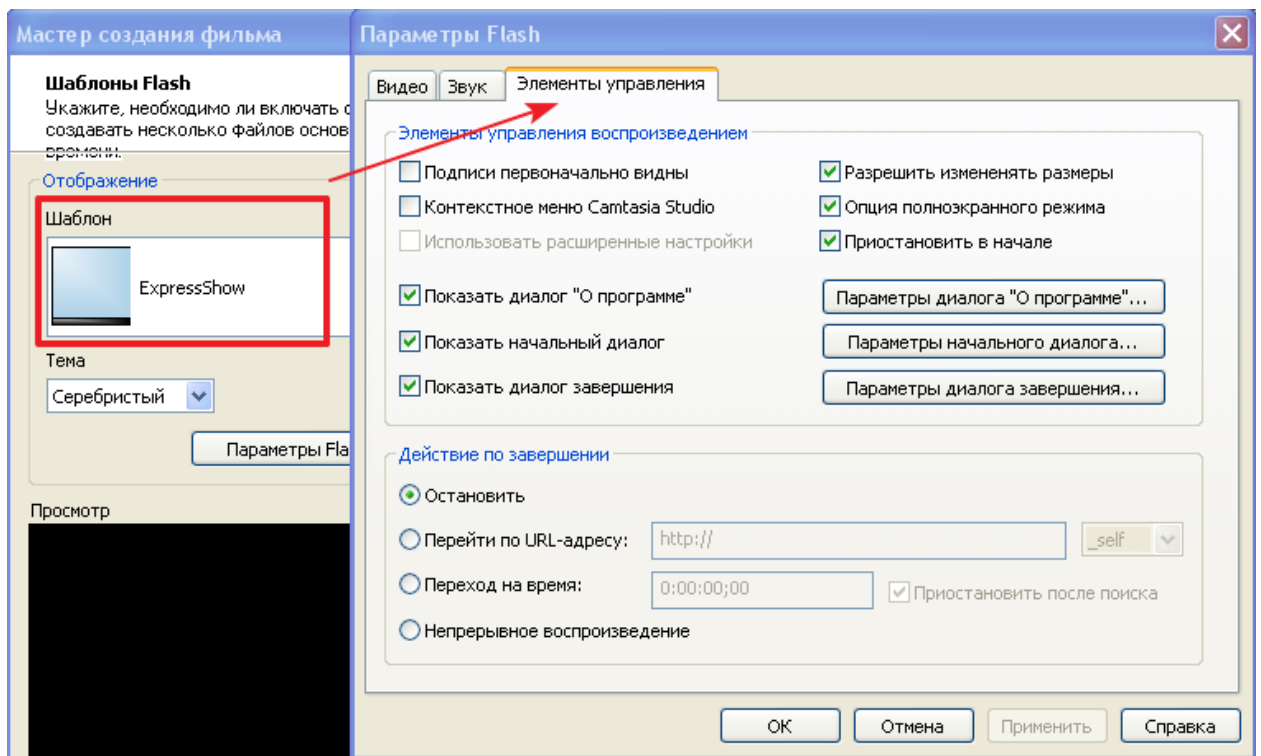
### Налаштування елементів керування

Налаштування елементів керування відтворенням виконують у вкладці **Керування (Controls)**. Зовнішній вигляд і можливості цієї вкладки в значній мірі визначається обраним контролером.



**Рис. 7.6.** Налаштування елементів керування відтворенням (контролер Classic)





**Рис. 7.7.** Налаштування елементів керування відтворенням (контролер ExpressShow)

Прапорець **Показати діалог «Про програму» (Show About Box)** встановлює в панелі керування відтворенням кнопку, при натисканні на яку відкривається вікно інформації. Можна ввести текст інформації у відповідне вікно.

Для відображення загальної тривалості відеоуроку і часу, що пройшов з початку його перегляду слід встановити відповідні прапорці: **Показати тривалість (Show duration)** і **Показати час, що минув (Show elapsed time)**. У списку, **Формат відображення (Display format)** обирають формат представлення часу.

Для того щоб у відеоуроці відображалися субтитри, необхідно встановити прапорець **Підписи спочатку видимі (Captions initially visible)**. Якщо субтитри розташовані на зображенні, в панелі керування відтворенням буде додана кнопка, що дозволяє відобразити або приховати субтитри.

При установці прапорця **Дозволити зміну розміру (Allow resizing)** при перегляді відеоуроку можна буде вручну змінювати розміри зображення.

Установка прапорця **Опції повноекранного режиму (Full screen options)** додає в панель керування відтворенням кнопку перемикачання перегляду в повноекранний режим. Для того щоб вийти з повноекранного режиму потрібно натиснути на клавіатурі клавішу **Esc**. Цей режим буде доступний, якщо в наступному кроці майстра запису буде встановлений прапорець **Embed video into HTML**.

Для того щоб відтворення уроку починалося не автоматично, а після натискання кнопки користувачем, слід встановити прапорець **Призупинити на початку (Pause at start)**.



Можна зробити так, щоб на початку відеоуроку показувався не перший кадр проекту, а картинка з текстом. Для цього слід встановити прапорець **Перейти на перший кадр (Show Start Screen)**, а потім натиснути кнопку **Параметри початкового діалогу (Start Screen Options)** і у вікні вибрати файл малюнка і ввести текст.

Майже те ж саме можна зробити і в кінці відеоуроку. Для цього слід встановити прапорець **Перейти на останній кадр (Show End Screen)**, а потім натиснути кнопку **Параметри останнього діалогу (Show End Options)** і у вікні вибрати файл малюнка. Тест в цьому випадку ввести неможливо.

У розділі **Дії по завершенню (End actions)** вибирають дії, які будуть здійснені після відтворення відеоуроку. Для простої зупинки відтворення вибирають перемикач **Зупинити (Stop)**. Якщо по закінченні перегляду потрібно відкрити яку-небудь веб-сторінку, слід вибрати перемикач **Перейти за адресою URL (Jump to URL)**, а в полі, що розташовано поруч вказати адресу веб-сторінки.

Перемикач **Перехід на час (Go to time)** забезпечує по закінченню перегляду відеоуроку перехід до заданого кадру фільму. Тимчасову позначку цього кадру вказують у сусідньому полі.

Якщо потрібно встановити безперервний показ відеоуроку, слід вибрати перемикач **Неперервне відтворення (Loop playback)**.